

Prontuario de información geográfica municipal de los Estados Unidos Mexicanos

Axochiapan, Morelos
Clave geoestadística 17003

2009

Prontuario de información geográfica municipal de los Estados Unidos Mexicanos Axochiapan, Morelos

Ubicación geográfica

Coordenadas	Entre los paralelos 18° 26' y 18° 36' de latitud norte; los meridianos 98° 42' y 98° 49' de longitud oeste; altitud entre 900 y 1 200 m.
Colindancias	Colinda al norte con los municipios de Tepalcingo, Jonacatepec y Jantetelco; al este con el Estado de Puebla; al sur con el Estado de Puebla; al oeste con el Estado de Puebla y el municipio de Tepalcingo.
Otros datos	Ocupa el 2.93% de la superficie del estado. Cuenta con 51 localidades y una población total de 30 576 habitantes http://mapserver.inegi.org.mx/mgn2k/ ; 6 de julio de 2009.

Fisiografía

Provincia	Eje Neovolcánico (100%)
Subprovincia	Lagos y Volcanes de Anáhuac (100%)
Sistema de topoformas	Llanura aluvial con lomerío (98.65%) y Sierra compleja (1.35%)

Clima

Rango de temperatura	22 – 26° C
Rango de precipitación	800 – 1 000 mm
Clima	Cálido subhúmedo con lluvias en verano, de menor humedad (100%)

Geología

Periodo	Neógeno (93.36%) y Cuaternario (1.16%)
Roca	Sedimentaria: arenisca-conglomerado (93.36%) Suelo: (1.16%)
Sitios de interés	No disponible

Edafología

Suelo dominante	Vertisol (63.34%), Durisol (18.97%), Regosol (7.78%) y Phaeozem (4.43%)
-----------------	---

Hidrografía

Región hidrológica	Balsas (100%)
Cuenca	R. Atoyac (100%)
Subcuenca	R. Nexapa (100%)
Corrientes de agua	Perennes: El Muerto, El Pajarito, Grande (San Francisco) y Tepalcingo
Cuerpos de agua	Perennes (0.09%): Tierra y Libertad (Cayehuacán)

Uso del suelo y vegetación

Uso del suelo	Agricultura (94.17%) y zona urbana (5.39%)
Vegetación	Selva (0.32%) y pastizal (0.03%)

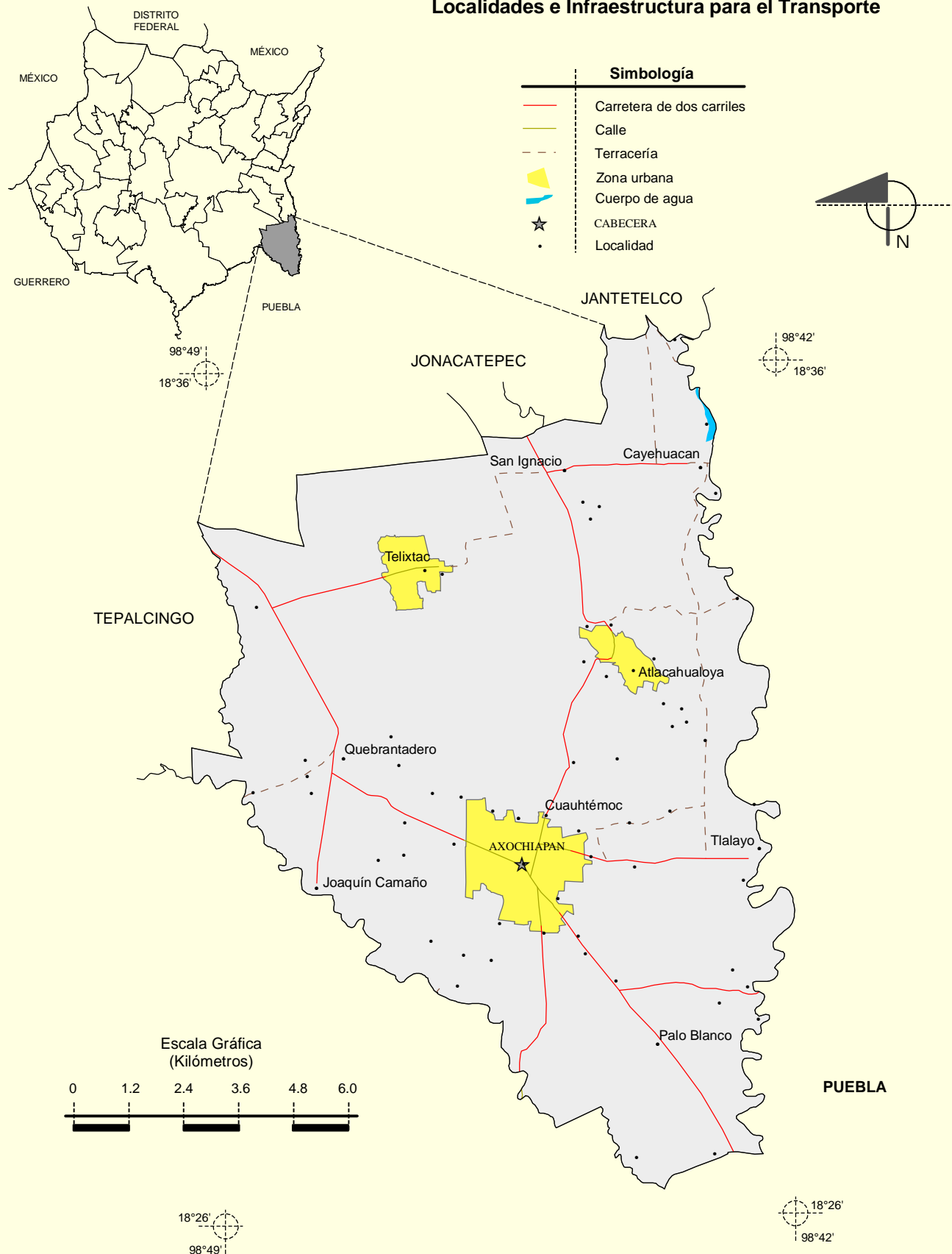
Uso potencial de la tierra

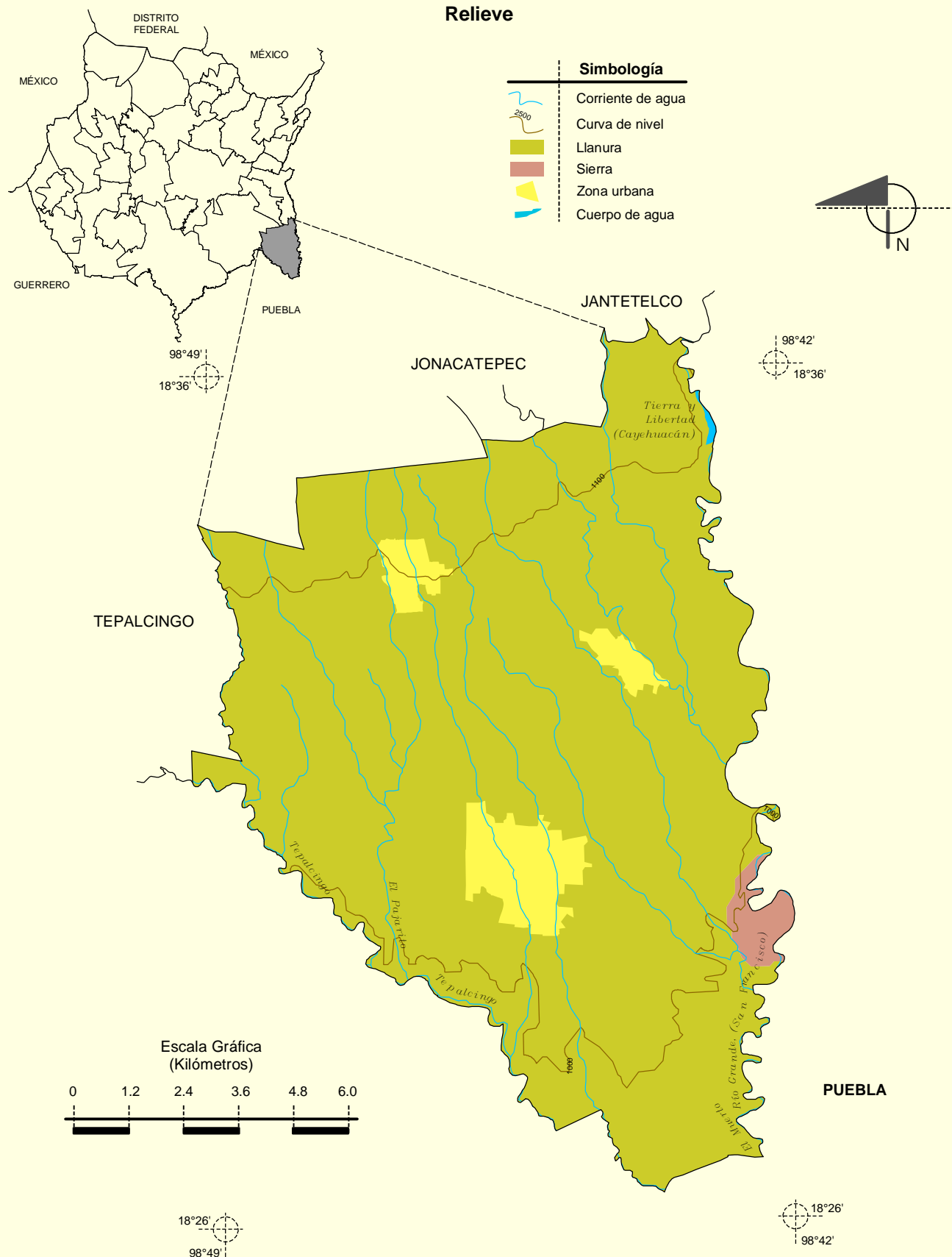
Agrícola	Para el desarrollo de praderas cultivadas (92.93%) Para el aprovechamiento de la vegetación de pastizal (1.59%) No apta para la agricultura (5.48%)
Pecuario	Para la agricultura mecanizada continua (92.77%) Para la agricultura manual estacional (1.59%) Para la agricultura mecanizada estacional (0.16%) No apta para uso pecuario (5.48%)

Zona urbana

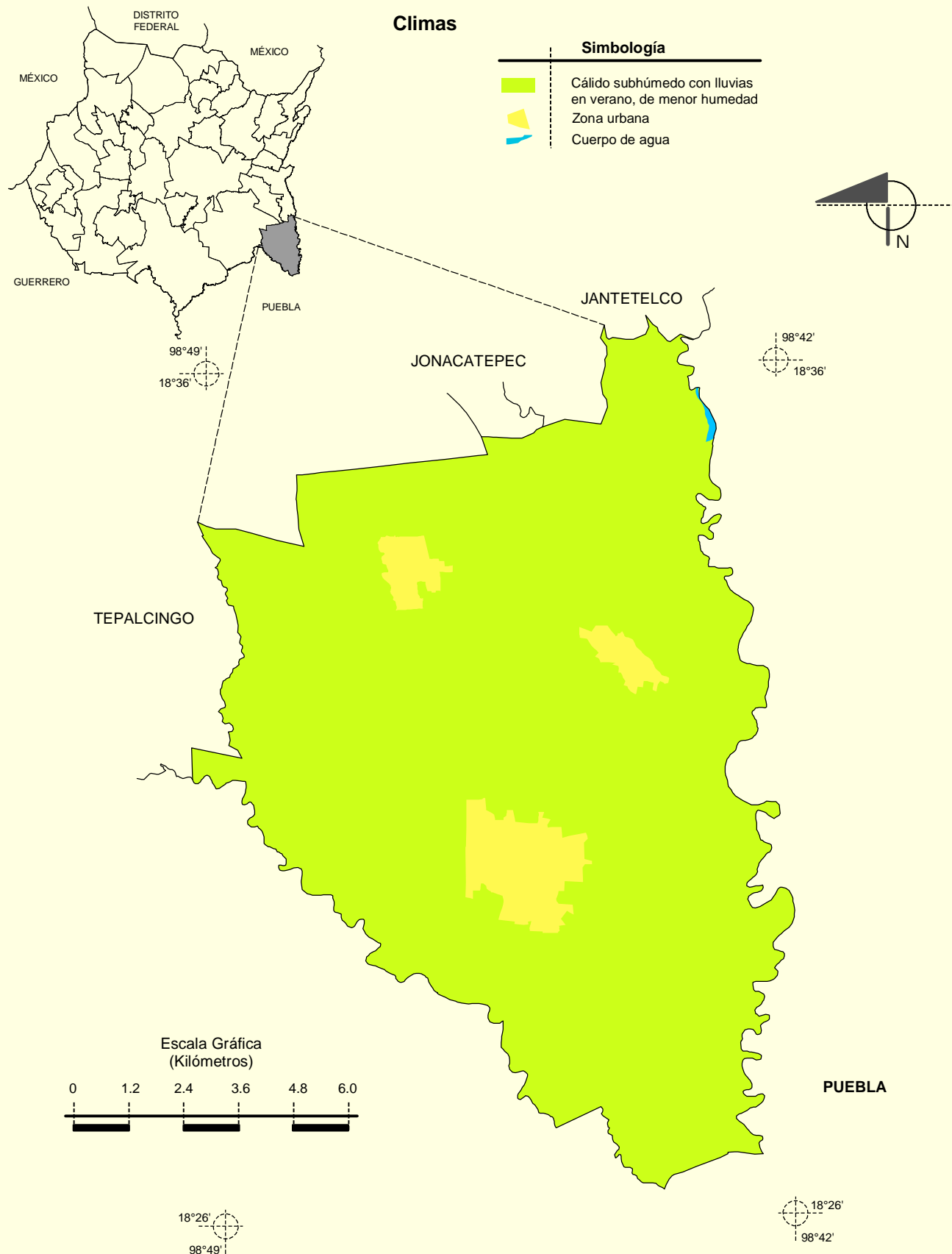
Las zonas urbanas están creciendo sobre rocas sedimentarias del Neógeno, en llanuras; sobre áreas donde originalmente había suelos denominados Durisol, Vertisol y Regosol; tienen clima cálido subhúmedo con lluvias en verano, de menor humedad, y están creciendo sobre terrenos previamente ocupados por agricultura.

Localidades e Infraestructura para el Transporte





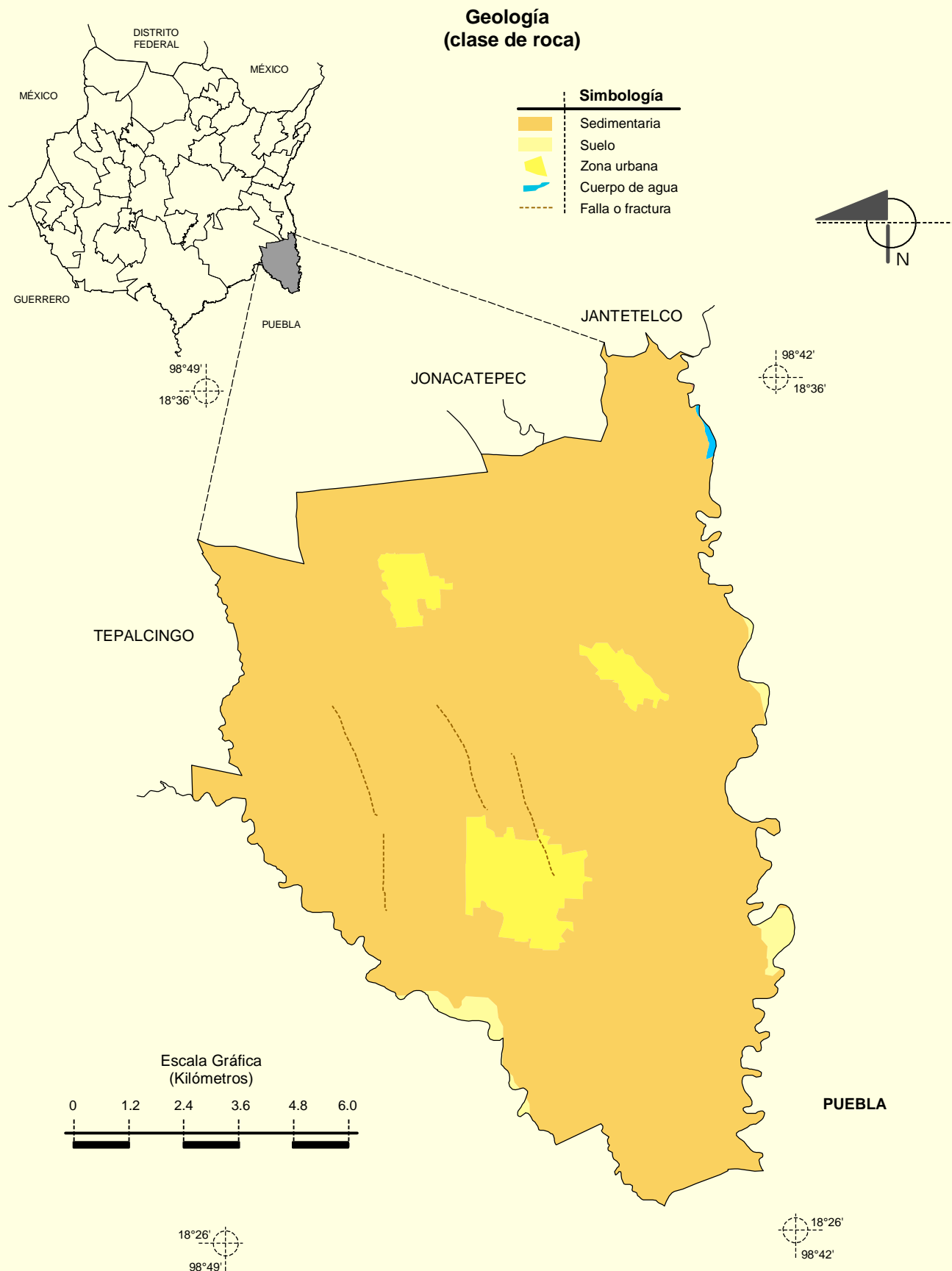
Fuente: INEGI. *Marco Geoestadístico Municipal 2005, versión 3.1.*
 INEGI. Continuo Nacional del Conjunto de Datos Geográficos de la Carta Fisiográfica 1:1 000 000, serie I.
 INEGI. Información Topográfica Digital Escala 1:250 000 serie III.
 INEGI-CONAGUA. 2007. Mapa de la Red Hidrográfica Digital de México escala 1:250 000.



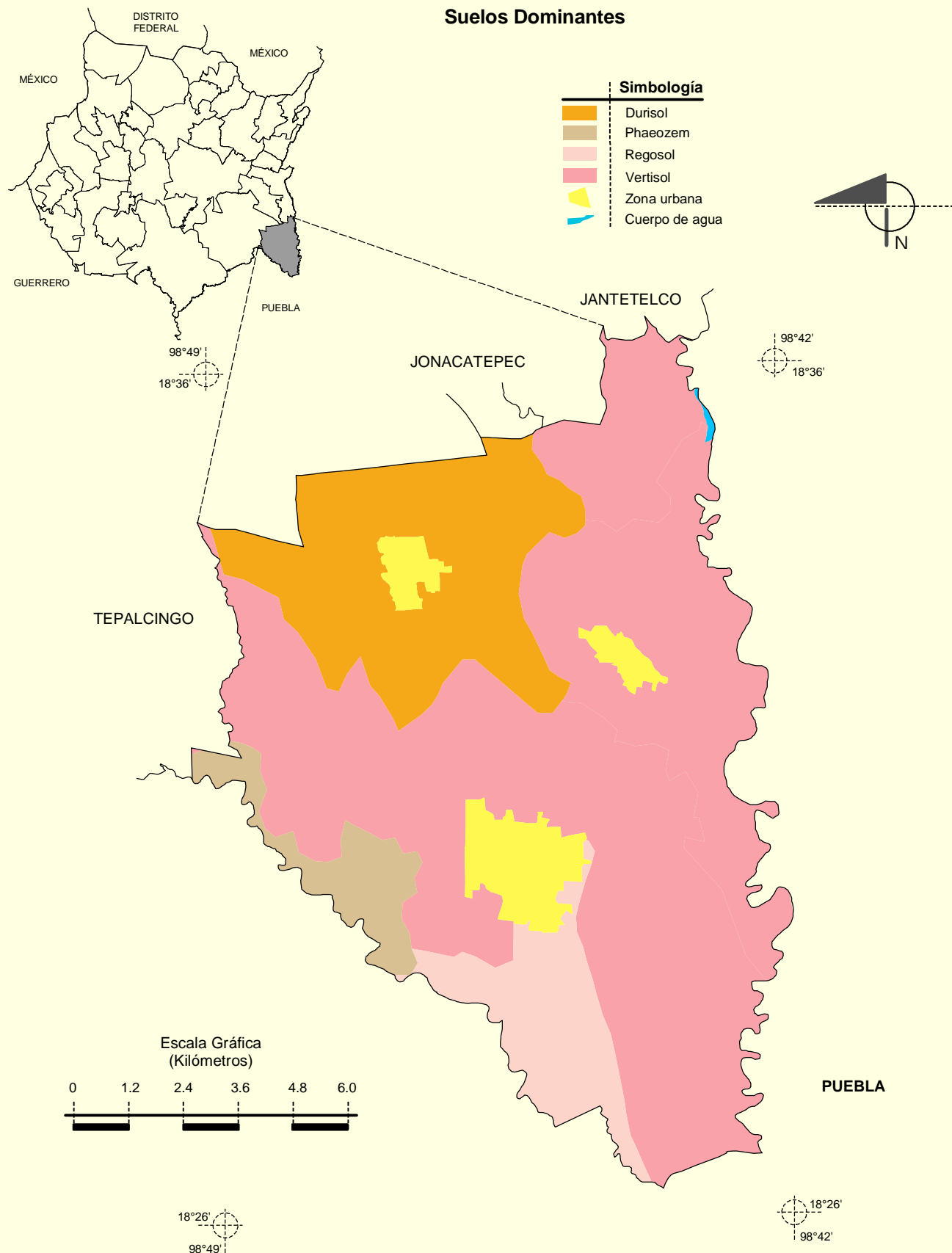
Fuente: INEGI. Marco Geoestadístico Municipal 2005, versión 3.1.

INEGI. Continuo Nacional del Conjunto de Datos Geográficos de las Cartas de Climas, Precipitación Total Anual y Temperatura Media Anual 1:1 000 000, serie I.

INEGI. Información Topográfica Digital Escala 1:250 000 serie III.

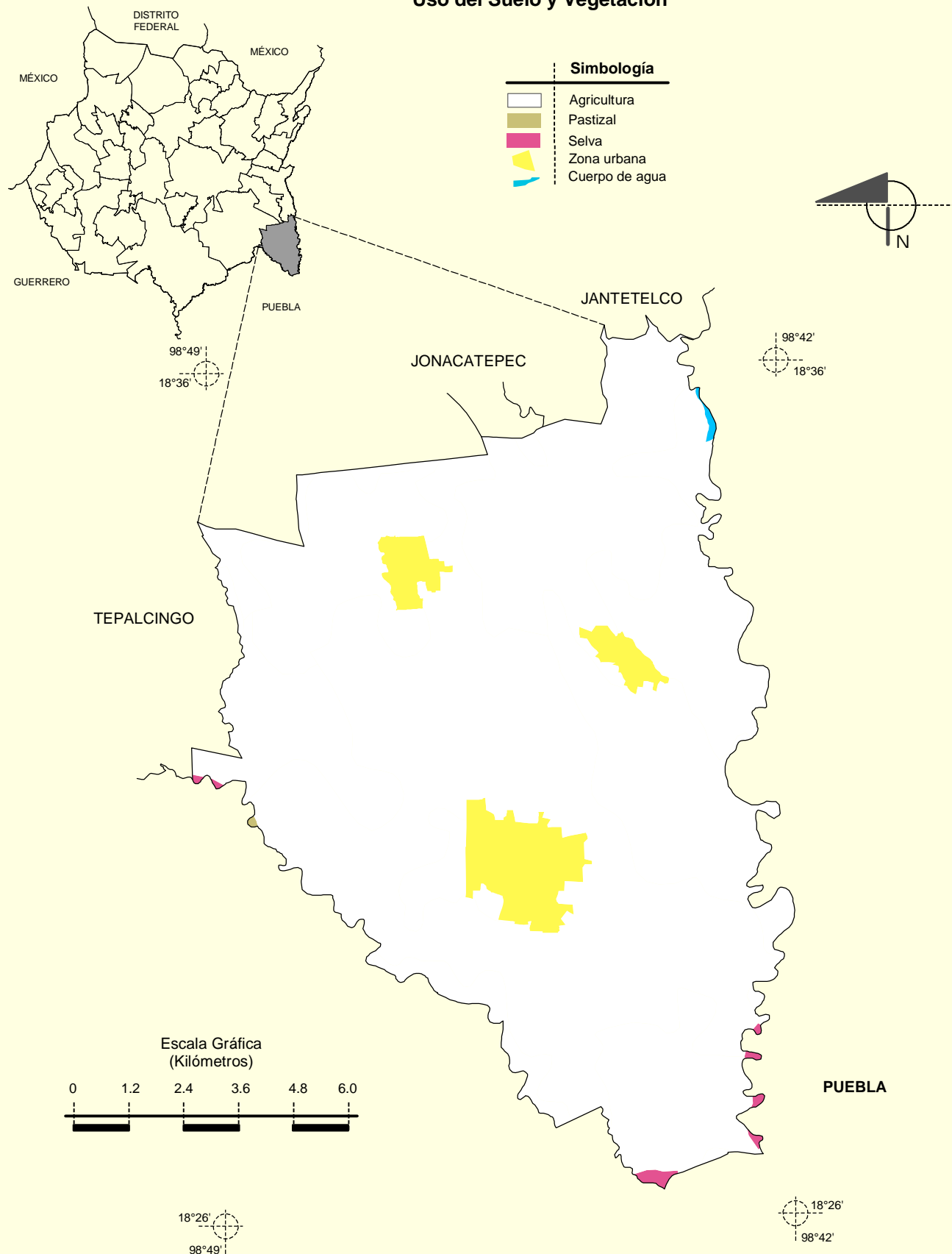


Fuente: INEGI. *Marco Geoestadístico Municipal 2005, versión 3.1.*
INEGI. Continuo Nacional del Conjunto de Datos Geográficos de la Carta Geológica 1:250 000, serie I.
INEGI. Información Topográfica Digital Escala 1:250 000 serie III.



Fuente: INEGI. Marco Geoestadístico Municipal 2005, versión 3.1.
INEGI. Conjunto de Datos Vectorial Edafológico, Escala 1:250 000, Serie II (Continuo Nacional).
INEGI. Información Topográfica Digital Escala 1:250 000 serie III.

Uso del Suelo y Vegetación



Fuente: INEGI. Marco Geoestadístico Municipal 2005, versión 3.1.

INEGI. Conjunto de Datos Vectoriales de Uso del Suelo y Vegetación Serie III Escala 1:250 000.

INEGI. Información Topográfica Digital Escala 1:250 000 serie III.